

POLUZOWYWANIE SZELEK ZABEZPIEZAJĄCYCH



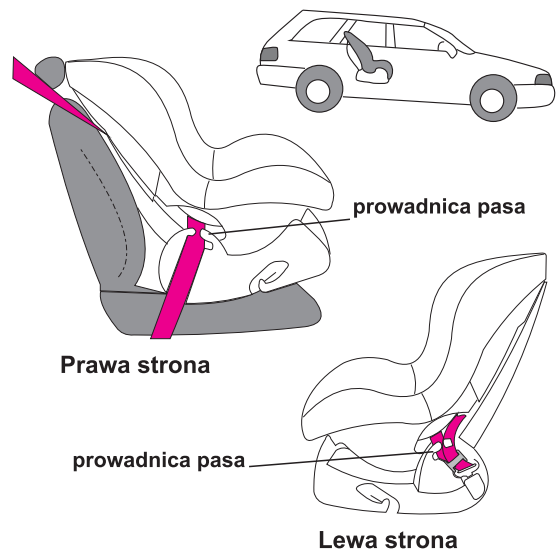
Szelki rozluźnia się naciskając dźwignię (pod pokryciem siedzenia) umieszczoną na przodzie fotelika. Należy nacisnąć przycisk, chwytając jednocześnie jedną ręką oba paski zabezpieczające ramiona. Pociągnij do siebie oba paski tak, aby rozluźnić szelki. Dopasowując paski na ramiona należy zwrócić uwagę na to, żeby nie chwycić pasków do regulacji szelek fotelika w momencie naciskania dźwigni.

Upewnij się, czy samochodowy pas bezpieczeństwa nie skręcił się. Sprawdź także, czy pokrycie fotelika nie tamuje ruchu, a także dopasuj taśmę pasa bezpieczeństwa. Aby rozpiąć pasy bezpieczeństwa, należy postępować w odwrotnej kolejności zgodnie z powyższą instrukcją.

INSTRUKCJA MONTAŻU FOTELIKA GRUPA 1 waga 9-18 kg (w przybliżeniu od 9 miesięcy do 4 lat)

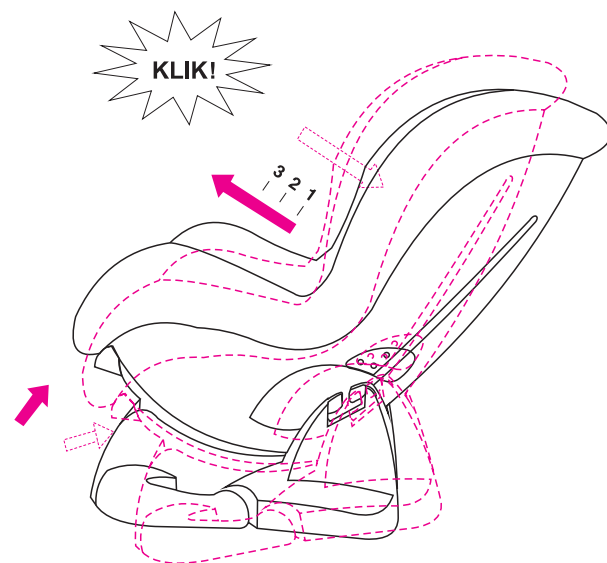
Instrukcja montażu dziecięcego fotelika samochodowego przy wykorzystaniu 3-punktowych, bezwładnościowych pasów bezpieczeństwa.

Przodem do kierunku jazdy



1. Fotelik należy umieścić na siedzeniu w samochodzie dociskając go do oparcia.
2. Samochodowe pasy bezpieczeństwa należy wsunąć w szczelinę z tyłu fotelika, pomiędzy oparciem a tapicerką fotelika. Następnie zapiąć pasy, upewniając się że pasy nie są skęcone.
3. Pas biodrowy należy przeprowadzić poprzez prowadnice z lewej i prawej strony, a pas ukośny napiąć dociskając fotelik do siedzenia.

REGULACJA POZYCJI SIEDZISKA FOTELIKA



Fotelik należy ustawić w jednej z trzech pozycji. Aby ustawić siedzisko należy pociągnąć czerwoną dźwignię regulacji z przodu, pod siedziskiem fotelika i ustawić je w pożądaney pozycji. Następnie należy zwolnić dźwignię i poruszyć siedziskiem aby zablokować mechanizm z charakterystycznym kliknięciem.

WARUNKI GWARANCJI

1. 4 BABY Sp. z o.o. udziela gwarancji na zakupiony przez Państwa produkt w okresie 12 miesięcy od daty zakupu
2. Gwarantem Zapewnia nabywcy prawidłowe działanie produktu przy użytkowaniu zgodnie z przeznaczeniem i instrukcją
3. Wady produktu wykryte w okresie gwarancji będą bezpłatnie usuwane w terminie 21 dni od daty dostarczenia go, za pośrednictwem Sprzedawcy do Serwisu. Okres gwarancji zostanie przedłużony o czas naprawy.
4. W przypadku wystąpienia wad, należy zwrócić się do punktu sprzedaży detalicznej z: reklamowanym wyrobem oraz oryginalną, podpisaną przez sklep, kartą gwarancyjną i przypiętym paragonem bądź innym dowodem zakupu.
5. Reklamowany produkt należy oddać do naprawy w stanie czystym
6. Podstawowym sposobem załatwienia reklamacji jest naprawa produktu przywracającą mu wartość użytkową.
7. Fakt i datę wykonania naprawy gwarancyjnej Serwis poświadcza na karcie gwarancyjnej.
8. Gwarancja obowiązuje na terenie Rzeczypospolitej Polskiej
9. Gwarancja przysługuje jedynie pierwotnemu nabywcy i nie podlega przeniesieniu na inne osoby
10. Gwarancja na sprzedany towar nie wyłącza, nie ogranicza ani nie zawiesza uprawnień kupującego wynikających z niezgodności towaru z umową.
11. Wszelkie inne sprawy i spory będą rozstrzygane przez odpowiedni sąd.
12. Zalecamy przechowywanie oryginalnego opakowania w celu zabezpieczenia produktu przed uszkodzeniami mogącymi nastąpić podczas transportu do Serwisu
13. Gwarancja nie obejmuje:
 - uszkodzeń powstałych w wyniku niewłaściwego przechowywania, - uszkodzeń mechanicznych i technicznych powstałych w wyniku niewłaściwego użytkowania, bądź użytkowania niezgodnego z instrukcją obsługi, - zmiany koloru (odbarwienia) tkaniny przy silnym nasłonecznieniu lub stosowaniu niewłaściwych środków chemicznych, - rozdarcia tkaniny, wynikającego z winy nabywcy, - naturalnego zużycia elementów produktu będącego wynikiem eksploatacji, - sytuacji gdy wyrób nie został dostarczony do serwisu w komplecie z oryginalnym dowodem zakupu, - uszkodzenia powstałe w wyniku wypadku, - przypadków gdy naprawa produktu lub jakiegokolwiek zmiany konstrukcyjne były wykonywane przez osoby trzecie

KARTA GWARANCYJNA FOTELIKA SAMOCHODOWEGO RICO

L.p.	data zgłoszenia	data naprawy	opis uszkodzenia	pieczęćka serwisu
1				
2				
3				

4 BABY Sp. z o.o.

20-234 Lublin, ul. Metalurgiczna 3, tel. +48 81 746 15 80
e-mail: 4baby@4baby.net.pl

Data sprzedaży

Pieczęćka i podpis sprzedawcy

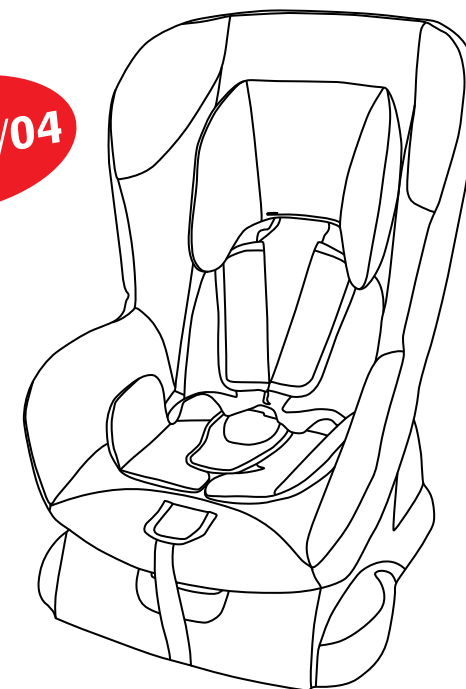
INSTRUKCJA OBSŁUGI

KARTA GWARANCYJNA



just for your baby

ECE44/04



FOTELIK SAMOCHODOWY

Alto

dla dzieci o wadze 9-18 kg

PONIŻSZE INSTRUKCJE OBSŁUGI SĄ WAŻNE. NALEŻY ZAPOZNAĆ SIĘ Z NIMI DOKŁADNIE I ZACHOWAĆ NA PRZYSZŁOŚĆ.

Dzieciący fotelik samochodowy - Grupa 1 Odpowiedni dla dzieci o wadze od 9 do 18 kg (w przybliżeniu od 9 miesięcy do 4 lat)

UWAGA !

1. Jest to „Uniwersalne” ograniczenie dotyczące fotelików dziecięcych, zgodne z Przepisem ECE (Europejska Komisja Gospodarcza ONZ) 44.04 dotyczącym ogólnego użytkowania fotelików w pojazdach. Foteliki tego typu pasują do wysokości siedzeń samochodowych.
2. Odpowiedni montaż fotelika w samochodzie możliwy jest, jeśli producent samochodu zadeklarował w instrukcji obsługi pojazdu, że pojazd jest przystosowany do „Uniwersalnych” ograniczeń dotyczących fotelików dziecięcych tej grupy.
3. Ograniczenie to funkcjonuje jako „Uniwersalne” na surowszych warunkach niż te zastosowane wobec wcześniejszych modeli, które nie posiadały tej adnotacji.
4. W razie wątpliwości należy skontaktować się z producentem albo sprzedawcą detalicznym.

Fotelik tego typu nadaje się tylko do pojazdu wyposażonego w pasy bezpieczeństwa z 3-punktową blokadą i 3-punktowym elementem zwijającym, co jest zgodne z Przepisem UN/ECE nr 16 lub innymi równoznacznymi standardami.

ZAGROŻENIE WYSOKIEGO STOPNIA

Fotelika nie należy stosować na siedzeniach wyposażonych w poduszki powietrzne (SRS).

OSTRZEŻENIA

ZAPOZNAJ SIĘ DOKŁADNIE Z INSTRUKCJĄ PRZED ROZPOCZĘCIEM MONTAŻU FOTELIKA. NIEPOPRAWNY MONTAŻ MOŻE SPOWODOWAĆ ZAGROŻENIA.

- Fotelika samochodowego należy używać z szelkami zabezpieczającymi dla dzieci o wadze od 9 do 18 kg (w przybliżeniu od 9 miesięcy do 4 lat).
- Fotelik można zainstalować jedynie przodem, zgodnie z kierunkiem jazdy używając do tego 3-stopniowego pasa bezpieczeństwa na biodra i ukośnego na klatkę piersiową.
- Najbezpieczniejszym miejscem do montażu fotelika w samochodzie jest tylne siedzenie.
- Fotelik nie może być używany, jeśli szelki zabezpieczające dziecko w foteliku nie zostały poprawnie zapięte. Nie wolno używać fotelika bez zapięcia go na siedzeniu samochodu.
- Nie wolno pozostawiać dziecka bez opieki w foteliku.
- W nagłych przypadkach ważne jest szybkie odpięcie dziecka z fotelika. Oznacza to, że zapięcie szelk nie jest bardzo odporne na manipulowanie przez dziecko. Należy nauczyć dziecko, aby nie bawiło się nim.
- Bagaż oraz inne ciężkie lub ostre przedmioty powinny być odpowiednio zabezpieczone w samochodzie. Luźno umieszczone przedmioty mogą spowodować urazy w momencie wypadku.

OSTRZEŻENIE! Sztuczne punkty i części z tworzyw sztucznych muszą być tak umiejscowione i przymocowane, aby nie były narażone na przyciśnięcie przesuwanymi siedzeniami lub drzwiami pojazdu podczas codziennego użytkowania.

OSTRZEŻENIE! Nie wolno wprowadzać jakichkolwiek zmian konstrukcji lub instalować dodatkowych elementów w foteliku bez zgody właściwych organów.

INFORMACJE DOTYCZĄCE KONSERWACJI

USUWANIE POKRYCIA OPARCIA NA PLECY. Najpierw odepnij elastyczny pasek na spodzie pokrycia oparcia. Po zdjęciu pokrycie nadaje się do czyszczenia.

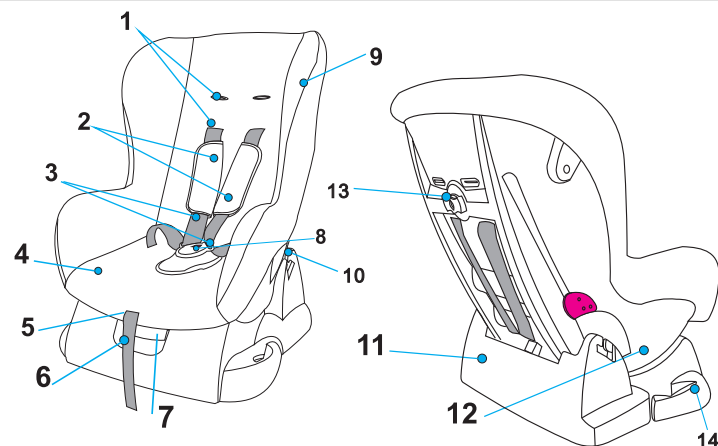
USUWANIE POKRYCIA Z OPARCIA NA GŁOWĘ I ELEMENTÓW WSPOMAGAJĄCYCH FOTELIK. Po zdjęciu pokrycie nadaje się do czyszczenia.

POKRYCIE POWINNO BYĆ PRANE RĘCZNIE. Do prania używać delikatnego mydła do rąk i ciepłej wody. Nie stosować środków chemicznych i wybielaczy. Pozostaw do samostępnego wyschnięcia. Elementy z tworzyw sztucznych czyścić ciepłą wodą z dodatkiem detergentów.

WAŻNA UWAGA:

Fotelika nie wolno używać bez pokrycia. Pokrycie fotelika nie może być zastąpione innym niż to rekomendowane przez wytwórcę, ponieważ pokrycie jest integralną częścią działania zasady ograniczenia. Fotelika nie wolno używać ponownie, jeśli fotelik uszkodzony lub miał miejsce wypadek. Fotelik należy usuwać z samochodu, jeśli nie jest używany i przechowywać z dala od dzieci. Zawsze należy zapoznać się z instrukcją przez używaniem fotelika.

CZĘŚCI I MONTAŻ



1. Sloty barkowych szelk zabezpieczających
2. Osłony (pady) szelk zabezpieczających
3. Zintegrowane szelki bezpieczeństwa
4. Siedzisko
5. Przycisk gerulatora szelk zabezpieczających
6. Pasek do regulacji szelk
7. Dźwignia regulacji położenia siedziska
8. Sprzączka (klamra główna) szelk zabezpieczających
9. Tapicerka
10. Prowadnica pasa biodrowego
11. Skorupa fotelika
12. Prowadnica pasa biodrowego
13. Oparcie fotelika
14. Podstawa fotelika

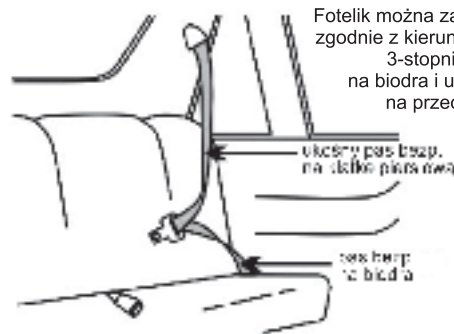
WYMAGANY TYP ZATWIERDZONYCH PASÓW BEZPIECZEŃSTWA

OSTRZEŻENIE:

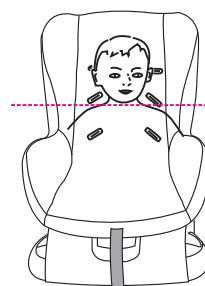
FOTELIK SAMOCHODOWY NIE MOŻE BYĆ MONTOWANY NA SIEDZENIU SAMOCHODOWYM WYPOSAŻONYM W PODUSZKĘ POWIETRZNĄ (SRS).

OSTRZEŻENIE:

Fotelik można zainstalować jedynie przodem, zgodnie z kierunkiem jazdy używając do tego 3-stopniowego pasa bezpieczeństwa na biodra i ukośnego na klatkę piersiową, na przednim lub tylnym siedzeniu dla pasażerów.



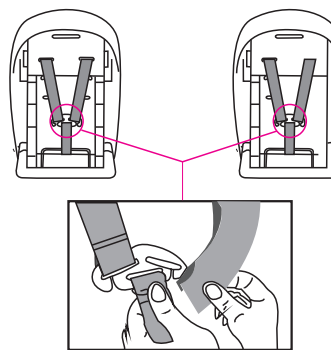
USTAWIENIE ODPOWIEDNIEJ WYSOKOŚCI PASÓW NA RAMIONA



Zawsze należy sprawdzać, czy wysokość ustawienia pasów na ramiona jest odpowiednia dla dziecka.

Ramiona dziecka powinny być zawsze poniżej szczeliny na szelki.

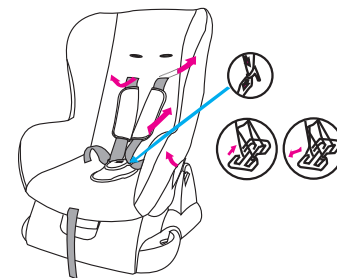
ZMIANA WYSOKOŚCI PASÓW NA RAMIONA



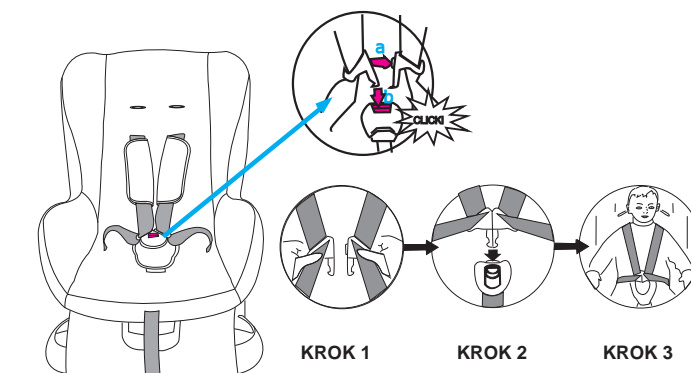
Najpierw odepnij pasek trzymający pokrycie oparcia na plecy, aby dostać się do szelk. Wsuń jeden z pasów szelk ze złączki spinającej szelki zabezpieczające. Następnie od przodu fotelika wyciągnij szelkę przez szczelinę znajdującą się w oparciu fotelika i materiałowym pokryciu. Wsuń z powrotem pasek szelki w górną lub dolną szczelinę w oparciu fotelika. Przeciągnij ponownie pasek szelki przez oparcie i zapnij go na złączce szelk w tyle fotelika. Powtórz te same czynności z drugim paskiem szelk. Upewnij się czy oba paski przeszły przez szczeliny znajdujące się na tej samej wysokości.

USUWANIE PASÓW ZABEZPIEZAJĄCYCH

Postępuj podobnie jak przy zmianie wysokości pasów na ramiona ale zdemontuj je całkowicie. Zdemontuj klamrę centralną, przekładając metalową zapinkę poprzez skorupę i tapicerę fotelika. Następnie zdemontuj pasy biodrowe przekładając ich klamerki poprzez szczeliny po bokach fotelika (podobnie jak pasek klamry głównej). Aby zamontować pasy zabezpieczające wykonaj powyższe czynności w odwrotnej kolejności. Upewnij się, że szelki zabezpieczające są prawidłowo zamocowane, a pasy nie są skręcone lub uszkodzone. W razie jakichkolwiek wątpliwości skontaktuj się z serwisem.



ZAPINANIE SPRĄCZKI SPINAJĄCEJ SZELKI ZABEZPIEZAJĄCE



Krok 1. Zsuń razem dwie metalowe części złączek zapięcia.

Krok 2. Wsuwaj te złączone części do szczeliny na górze zapięcia aż do momentu ich zatrzaśnięcia się.

Krok 3. Zawsze sprawdzaj poprawne zablokowanie się szelk ciągnąc w górę paski zabezpieczające ramiona.

Aby odpiąć szelki, naciśnij czerwony przycisk na zapięciu.

DOPASOWYWANIE SZELEK ZABEZPIEZAJĄCYCH



Pociągnij w górę paski zabezpieczające ramiona, aby lepiej dopasować paski zabezpieczające biodra. Następnie pociągnij za pasek regulacji, aż szelki całkowicie naprężą się. Szelki powinny być dobrze naciągnięte, ale nie powinny powodować dziecku dyskomfortu. Należy upewnić się, czy część paska na biodra jest umieszczona wystarczająco nisko - na wysokości ud, a nie na brzuchu. Luźne umocowanie szelk jest niebezpieczne. Należy sprawdzić dopasowanie szelk i naciągać je za każdym razem, kiedy dziecko jest sadzane w foteliku.